

## // COVID-19

# IMPACT DE LA CRISE SANITAIRE SUR L'ACTIVITÉ SSP

## INGÉNIERIE ET TRAVAUX

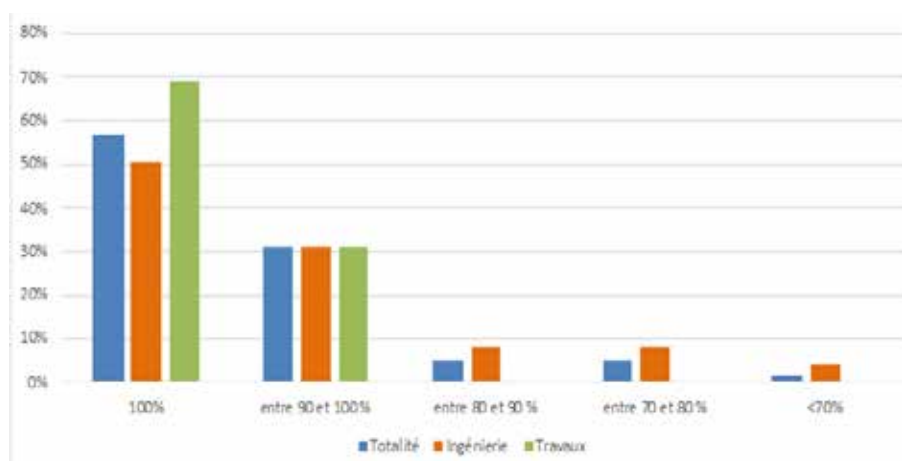
L'UPDS a réalisé une enquête auprès des adhérents en mai 2020 et en Septembre 2020 pour évaluer l'impact de la crise COVID. Avec plus de 87% de réponses aussi bien en ingénierie qu'en travaux, les résultats suivants résument ces impacts sur le fonctionnement des sociétés, leur carnet de commandes et chiffre d'affaires 2020, les reports et annulations de contrats ainsi que les négociations et surcoûts liés à cette crise.

### FONCTIONNEMENT DES ENTREPRISES

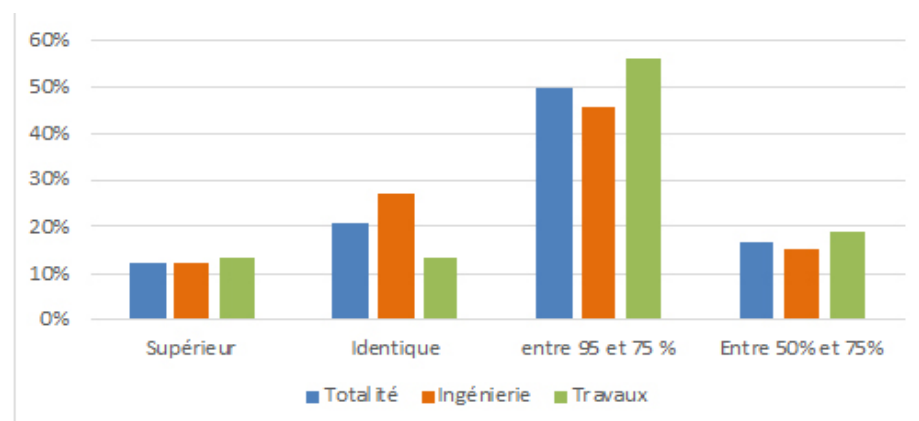
En septembre 2020 88% des entreprises travaillent à plus de 90%.

Le collège ingénierie est un peu plus impacté que le collège travaux par la baisse d'activité

31 % des sociétés (qq soit le collège) ont toujours recours au chômage partiel et 76% (qq soit le collège) ont toujours recours au télétravail en septembre 2020.



Taux de fonctionnement des entreprises en Septembre 2020



Carnet de commandes 2020 vs 2019 (Période de Janvier à Août)

### CARNET DE COMMANDES ET CHIFFRE D'AFFAIRE

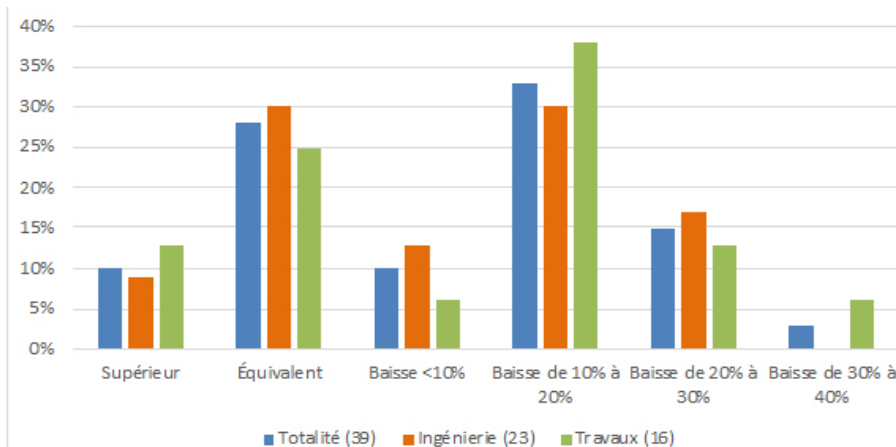
Début 2020, les perspectives pour l'année étaient plutôt bonnes mais la pandémie a des impacts sur l'activité.

Concernant le carnet de commandes, le Collège travaux est toujours plus impacté que le collège ingénierie par la baisse des commandes.

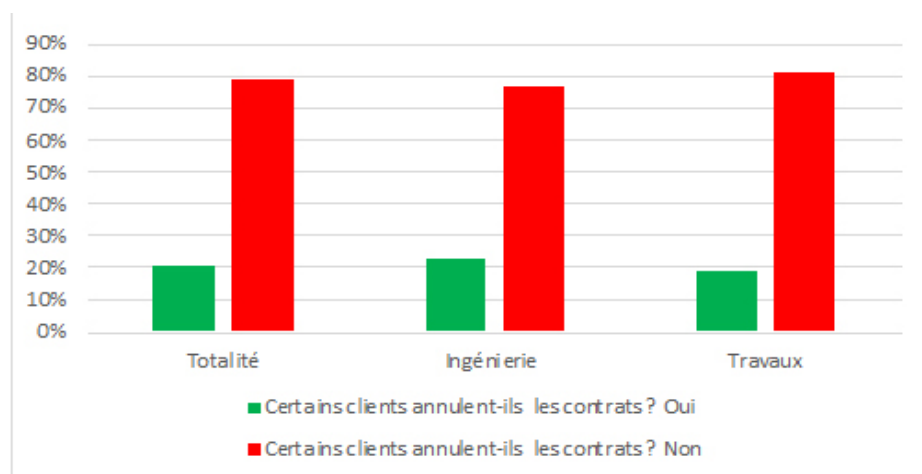
A noter une légère amélioration depuis mai pour l'ingénierie et une légère dégradation de la situation pour les travaux.

Concernant le Chiffre d’Affaire prévisionnel de l’activité des sites et sols pollués en 2020, on note une amélioration des perspectives par rapport au ressenti en mai 2020, à la sortie du confinement. Cela est sans doute dû à une meilleure visibilité en septembre, 93 % des répondants sachant dorénavant estimer leur CA pour 2020.

Toutefois, seuls 37% des adhérents estiment faire une année meilleure ou équivalente à 2019. Les autres envisagent une diminution de leur CA SSP de 10 à 30%.



Projection du Chiffre d’Affaire 2020 par rapport à 2019



Annulation des contrats par les clients

## SURCOÛTS ET NÉGOCIATIONS

Par ailleurs, la gestion des chantiers après prise en compte les contraintes liées au COVID génère des coûts complémentaires. Seulement 36% des contrats ont pu être renégoциé avec une plus forte proportion pour le collège Travaux.

Les adhérents à 88% (contre 77% en Mai) savent maintenant évaluer plus précisément le surcoût lié à la gestion des chantiers en mode COVID qui est majoritairement de 5% du prix avec un maximum de 10%, en sachant que cette augmentation est plus sensible pour le collège travaux.

## PERSPECTIVES

Si on peut constater une amélioration sensible et dans le bon sens des impacts de la crise sanitaire depuis le mois de Mai, celle-ci est aussi due à une meilleure connaissance des différents facteurs et contraintes ainsi qu’un recul sur cette situation inédite.

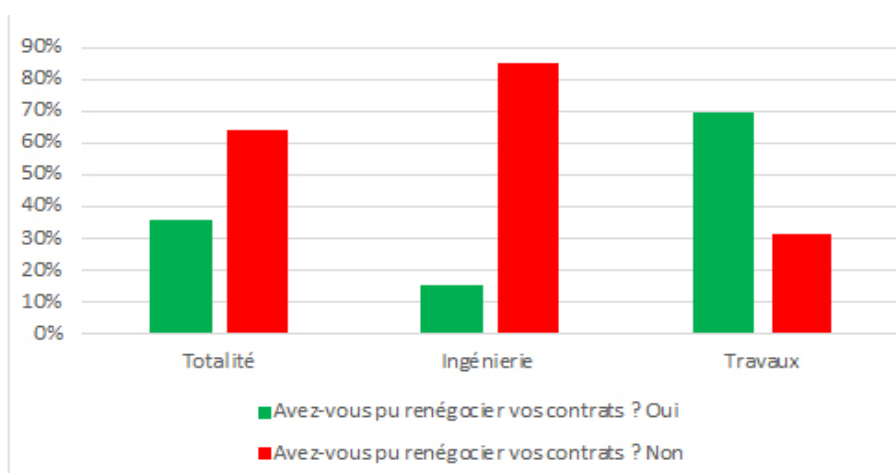
Cette photographie ne peut être acquise et sera modifiée dans l’avenir en fonction

## REPORTS ET ANNULATIONS

- 60% des adhérents constatent des reports de contrats et 20% des annulations. La tendance s’est inversée depuis le mois de Mai avec des reports plus souvent constatés dans le domaine des travaux et plus d’annulations dans le domaine de l’ingénierie.

- les MOA du collège ingénierie ont une plus forte tendance à l’annulation des contrats que ceux du collège travaux, qui ont plus recours au report des contrats dans environ 6 mois donc pour 2021 ?

- La répartition de cette baisse des ordres de service est constatée d’abord chez les industriels (52%), suivis des promoteurs (39%), et dans une moindre mesure par les maîtres d’ouvrages publics (6%), incités par le gouvernement à passer des commandes.



Annulation des contrats par les clients

de l’évolution de la crise sanitaire et des contraintes imposées ainsi que du déploiement du plan de relance de l’Etat.

Nous proposerons donc aux adhérents de nouvelles enquêtes pour suivre ces évolutions et l’impact de ces différents facteurs.

Christel de La Hougue (UPDS)

Franck Leclerc (UPDS)